

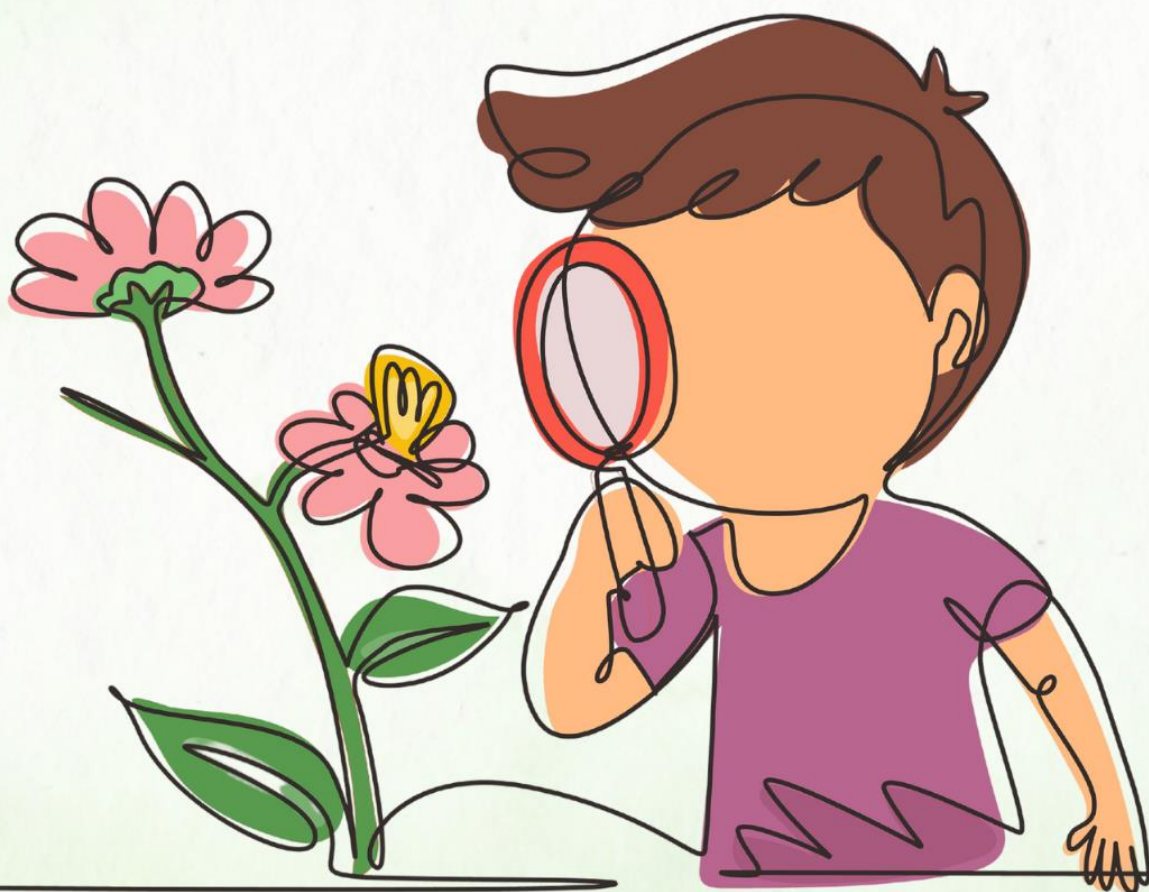


**PORATEC**

poradenství | podpora | terapie

# PROVOZNI ŘÁD

Sluníčkové  
dětské skupiny  
PALEČEK



## Povozní řád se řídí následujícími dokumenty:

- Zákon č. 247/2014 Sb., o poskytování služby péče o dítě v dětské skupině a o změně souvisejících zákonů, ve znění pozdějších předpisů
- Zákon č. 258/2000 Sb., o ochraně veřejného zdraví
- Vyhláška č. 410/2005 Sb., o hygienických požadavcích na prostory a provoz zařízení a provozoven pro výchovu a vzdělávání dětí a mladistvých
- Nařízení ES č. 852/2004, Hygiena potravin (HACPP)

## ÚDAJE O ZAŘÍZENÍ

<b>Název zařízení:</b>	Sluníčková dětská skupina Paleček
<b>Adresa:</b>	Jurkovičova 1547/12, 735 06 Karviná – Nové Město
<b>Zřizovatel:</b>	Poradenské a terapeutické centrum, z.ú.
<b>Sídlo organizace:</b>	Prostřední Bludovice 684, 739 37 Horní Bludovice
<b>IČO:</b>	265 91 537
<b>Telefon:</b>	734 181 857
<b>Email:</b>	ds@poratec.cz
<b>Datum zahájení provozu:</b>	1.7.2016
<b>Provozní doba:</b>	pracovní dny od 6:00 do 16:00 hodin, po předchozí domluvě den předem do 17:00 hodin
<b>Webové stránky:</b>	www.poratec.cz
<b>Zodpovědná osoba:</b>	vedoucí dětské skupiny, <a href="mailto:ds@poratec.cz">ds@poratec.cz</a> , tel.: 734 167 668

## POPIS ZAŘÍZENÍ

### Typ

Dětská skupina (dále jen DS) pro děti od dvou let do zahájení povinné školní docházky s pravidelnou celodenní péčí.

### Kapacita

Počet míst:	24
Počet tříd:	1 (jedna pobytová místnost, jedna spací místnost)
Věkové složení:	2 až 6 let
Počet pečujících osob:	1 pečující osoba na 6 dětí

### Cena

Měsíční školné:	2 900 Kč
Měsíční školné pro sourozence:	2 400 Kč
Jednorázové školné:	290 Kč
Stravné:	68 Kč / den (oběd + dopolední a odpolední svačina)

Školné a stravné je hrazeno rodiči po obdržení vyúčtování bezhotovostně bankovním převodem, splatnost je vždy do pátého pracovního dne v měsíci.

## Podmínky pro provoz

DS splňuje požadavky na hygienická zařízení dle návrhu zákona o dětské skupině (plocha pobytové místnosti a ložnice 3 m<sup>2</sup> na 1 dítě, 4 umyvadla a WC na 20 dětí + 2 nočníky pro děti mladší 3 let, sprcha, přebalovací pult a krytý nášlapný odpadkový koš na pleny; na 1 dítě připadá 1 lehátko, 1 židlička, prostor pro práci u stolu).

## Pobytová místnost

Během dne je dětem k dispozici pobytová místnost o rozloze 72,3 m<sup>2</sup>. Prostorovými podmínkami a vybavením odpovídá potřebám dětí ve věku od 2 do 6 let i jejich počtu. Na pobytovou místnost navazuje chodba určená pouze pro zaměstnance, kde se nachází lékárnička určená DS.

## Spací místnost

K zajištění odpočinku dětí slouží spací místnost o rozloze 42,3 m<sup>2</sup>. Místnost je vybavena lehátky, která poskytují pevnou oporu zad. Každé dítě má své lehátko řádně označeno jménem, stejně jako lůžkoviny, které se ukládají do polic označených jménem dítěte. Lehátka i lůžkoviny zůstávají ve spací místnosti, která je větratelná.

## Šatna

Pro odkládání oděvů a obuvi má DS vyčleněnou větratelnou místnost. Šatna navazuje na vstupní prostor a je vybavena dětským šatním nábytkem. Každé dítě má svůj označený prostor a k uložení náhradního oblečení také svůj box.

## Zahrada

DS má k dispozici zahradu s rozlohou větší než 4 m<sup>2</sup> na 1 dítě. Zahrada je k dispozici celodenně. O zahradu, prolézačky, zahradní nábytek a pískoviště se stará údržbář. Sekání trávy se provádí nejméně jednou za 2 týdny. Písek v pískovišti se mění nejméně jednou za 2 roky. Revize prolézaček probíhá vždy na jaře, tzn. jednou za rok. Eviduje se v deníku Hygienické záznamy.

## REŽIMOVÉ POŽADAVKY (délka aktivit, zařazení)

06:00 – 08:30	volná práce s pomůckami
08:30 – 09:00	svačina
09:00 – 09:30	program na elipse + VV, HV nebo TV aktivity
09:30 – 11:30	pobyt venku/výlety, návštěvy kulturních a sportovních akcí
11:30 – 12:00	oběd
12:30 – 14:30	odpočinek
14:30 – 15:00	svačina
15:00 – 16:00	volná práce s pomůckami, pobyt venku

Uvedené časy jsou pouze orientační. Veškeré činnosti a aktivity jsou voleny a prováděny s ohledem na momentální situaci a potřeby dětí.

**Příchod** dětí do zařízení je možný od **6:00 do 8:00** hodin, rodiče jsou povinni předat dítě pečující osobě v pobytové místnosti.

**Odchod** dětí je možný po obědě (**12:00 - 12:15**) nebo po poledním odpočinku (**14:45 – 16:00**, po předchozí domluvě den předem do 17:00 hodin). Dítě je vydáno pouze osobám uvedeným v Evidenčním listu dítěte.

### **Volná práce**

V Montessori se rozumí pod pojmem volná práce až tříhodinový cyklus, kdy si děti vybírají, kde, kdy a s jakými pomůckami budou pracovat. Mohou se tak nerušeně soustředit a činnost opakovat dle potřeby až k vnitřnímu nasycení.

### **Program na elipse**

Elipsa je rovnovážné cvičení vedoucí k rozvoji vědomého pohybu, soustředění a vůle. Po tomto zklidňujícím cvičení následuje vzdělávací program obsahující všechny oblasti Montessori pedagogiky a také pohybové, hudební a tvořivé činnosti.

### **Pohybové aktivity**

Jsou zařazovány nejméně 2x denně – vždy dopoledne v rámci pobytu venku a také v herně při cvičebních či tanečních aktivitách, pohybových hrách a 1x týdně při didakticky cílené pohybové činnosti. Pečující osoba dbá zvýšené pozornosti o bezpečnost dětí.

### **Pobyt venku**

Zpravidla jsou děti venku denně 1,5 hodiny dopoledne. Pobyt venku může být zařazen i v odpoledních hodinách s ohledem na dobu spánku a dobu odchodu domů, zároveň se tato doba upravuje s ohledem na venkovní teploty a aktuální počasí.

### **Odpočinek**

Odpočinek je umožněn individuálně během dne s ohledem na potřeby dětí do 3 let. Po obědě děti relaxují v klidu na lehátku v čase mezi 12:30 – 14:30 hodin, minimálně však hodinu. Dětem, které neusnou, jsou nabízeny náhradní aktivity tak, aby nebyl narušen klid spících či odpočívajících dětí.

### **Stravování**

Jídelníček splňující výživové normy pro stravování dětí do tří let a dětí předškolního věku sestavují zaměstnanci SOU DAKOL, kteří zajišťují také každodenní dovoz celodenní stravy. Ta zahrnuje dopolední svačinu, oběd, odpolední svačinu včetně ovoce a zeleniny.

Děti jsou vedeny k samostatnosti a podílí se na přípravě svačiny. Oběd si děti samy naberou po malých porcích a v případě zájmu si přidají. Potraviny, které děti nejedí, jim nabízíme, ale do jejich konzumace je nenutíme.

Rodiče dětí s potravinovou alergií či potravinovou intolerancí přinášejí dětem vlastní stravu, kterou pečující osoby ohřívají a podávají. Za kvalitu a hygienické požadavky této stravy zodpovídají rodiče a nezávadnost potvrzují podpisem při předání.

### **Pitný režim**

Děti mají možnost nalít si kdykoli během dne ovocný čaj nebo vodu. Na dostatečný pitný režim dohlíží pečující osoby. Za umývání nádobí je zodpovědná provozní pracovnice. K umývání nádobí má k dispozici myčku na nádobí.

## Způsob a intenzita větrání a vytápění

### Teplota vzduchu

Denní teplota v herně dosahuje min. 20 °C až 22 °C. Kontrola teploty vzduchu v obytných místnostech DS je zajištěna nástěnnými teploměry ve výšce 1,2 až 1,5 m nad podlahou, teploměr měří teplotu s přesností  $\pm 0,5$  °C. Provoz zařízení je zastaven, dojde-li k poklesu teploty vzduchu pod 18 °C ve třech po sobě jdoucích dnech nebo klesne-li teplota pod 16 °C v jednom dni.

### Větrání

Větrání obytné části probíhá pravidelně ráno před příchodem dětí a v době, kdy jsou děti venku. Spací místnost je větrána ráno při provádění pravidelného úklidu.

### Osvětlení

V prostorách určených k trvalé činnosti dětí je zajištěno vyhovující osvětlení shora, a to zářivkami a denním osvětlením osmi velkými okny.

## Zásobování pitnou vodou

### Zdroj

Zařízení je zásobováno pitnou vodou v souladu s normovanými požadavky. Pitná voda je odebírána z městské vodovodní sítě.

### Kapacitní hlediska

Na 1 dítě připadá nejméně 60 litrů vody na den.

## Způsob zajištění výměny a skladování prádla

### Výměna ložního prádla

Výměna lůžkovin se provádí nejméně jednou **za 3 týdny**, výměna ručníků nejméně jednou **za týden**, v případě potřeby ihned. Lůžkoviny se perou ihned po výměně v automatické pračce v prostorách k tomu určených a suší se ve větratelné místnosti s možností ventilačního větrání, kde probíhá i žehlení. Čisté lůžkoviny jsou skladovány v oddělené uzavíratelné skříni. Za výměnu, praní, sušení a žehlení lůžkovin je zodpovědná provozní pracovnice.

## Požadavky na hygienicko-protiepidemický režim – způsob, četnost úklidu a čištění, nemoci, úrazy

### Denní úklid

Denně se stírají na vlhko všechny pracovní povrchy a podlahy, vynášejí odpadky, čistí koberce vysavačem. Za použití čisticích prostředků s dezinfekčním účinkem se provádí denně umytí umyvadel, záchodových mís, sedátek na záchodech, nočníků, rukojetí splachovadel, klik u dveří a přebalovacího pultu.

### Týdenní úklid

Jednou týdně probíhá omytí omyvatelných částí stěn na záchodech a dezinfekce umývárny, záchodů a přebalovacího pultu, stírání prachu na policích s pomůckami, dezinfekce pomůček, lednice a potravinové skříně.

### Generální úklid

Minimálně dvakrát ročně se provádí umytí oken včetně rámu, svítidel a topných těles, celkový úklid všech prostor a zařizovacích předmětů, jedenkrát za tři roky malování, v případě potřeby ihned. Veškeré čisticí prostředky jsou uloženy v úklidové místnosti mimo dosah dětí. Za úklid i používání a uschovávání čisticích prostředků je zodpovědná provozní pracovnice.

### **Způsob a četnost desinsekcce a deratizace**

Desinsekcce a deratizaci provádějí odborní pracovníci DDD dle potřeby.

### **Manipulace se vzniklými odpady a jejich likvidace**

Pevný odpad je ukládán do jednorázových odpadkových pytlů v uzavřených nádobách, které umožňují snadnou sanitaci. Tekutý odpad je splachován do výlevky vedle kuchyně, příp. do výlevky vedle toalet v DS. Obaly z plastů, papír a sklo jsou ukládány zvlášť. Použité dětské pleny jsou baleny do igelitových pytlů a vhadzovány do speciálního koše na pleny. Veškeré odpadky jsou vynášeny denně odpovídajícím způsobem.

### **Nemoc dítěte**

Do DS jsou přijímány pouze zdravé děti. V případě, že dítě jeví příznaky nemoci, má pečující osoba právo dítě ráno nepřijmout. Při náhlém onemocnění dítěte během dne jsou ihned telefonicky informováni rodiče o stavu dítěte a dle svých možností si po domluvě s pečující osobou dítě co nejdříve vyzvednou.

### **Úraz dítěte**

V případě úrazu je pečující osoba povinna ihned zajistit prvotní ošetření, případně lékařské ošetření. O stavu dítěte je rodič ihned informován, pečující osoba zajistí zápis do Knihy úrazů.

### **Výskyt infekčního onemocnění**

Výskyt každého infekčního onemocnění v rodině (neštovice, žloutenka, mononukleóza aj.) jsou rodiče povinni neprodleně nahlásit pečující osobě.

### **Výskyt pedikulózy (veš dětská)**

Výskyt vši dětské v rodině jsou rodiče povinni neprodleně nahlásit pečující osobě a postupovat dle doporučení lékaře.

### **Psychosociální podmínky**

Děláme vše pro to, aby se děti v DS cítily dobře, spokojeně, jistě a bezpečně. Nové děti mají možnost se na nové prostředí postupně adaptovat formou nabízené „adaptační střeď“, kdy dítě navštěvuje DS ve středu v dopoledních hodinách v doprovodu rodiče, příp. dle domluvy. Pečující osoby respektují potřeby dětí, reagují na ně a pomáhají v jejich uspokojování, děti nepřetěžují. Všechny děti mají rovnocenné postavení, žádné není zvýhodňováno či naopak. Je dodržován provozní řád a denní režim. Děti se učí daným pravidlům soužití v kolektivu. Dostává se jim jasných a srozumitelných pokynů s důrazem na respekt. Pedagogický přístup se projevuje přímou, vstřícnou a naslouchající komunikací pečující osoby s dětmi. Vzdělávací nabídka je dětem blízká, pochopitelná a přiměřeně náročná. Pečující osoba je vzorem pro děti, podporuje, oceňuje. Ve vztazích mezi dětmi a dospělými panuje vzájemná důvěra, tolerance,



zdvořilost a solidarita. Pečující osoba se věnuje neformálním vztahům dětí a nenásilně je ovlivňuje prosociálním směrem – prevence šikany a jiných sociálně patologických jevů.

Je zakázáno používat vůči dětem nepřiměřený výchovný prostředek nebo omezení anebo takové výchovné prostředky, které se dotýkají důstojnosti dítěte nebo které jakkoli ohrožují jeho zdraví a tělesný, citový, rozumový a mravní vývoj. Stejně tak je zakázána agresivita mezi dětmi (slovní i fyzická).

### Personální zajištění

Vedoucí DS - odborně a zdravotně způsobilá osoba

Pečující osoba - odborně a zdravotně způsobilá osoba

Provozní pracovnice – zdravotně způsobilá osoba

### Podmínky přijímání dětí

1. **DS je zřízena pro péči o děti od 2 do 6 let.**
2. Jedná se o nepřiležitostnou péči o děti předškolního věku, které musí být k docházce zaregistrovány a strávit v zařízení minimálně 5 hodin denně v rámci tzv. dopoledního provozu (tj. v čase mezi 6:00 až 12:00 hod.).
3. Provozní doba zařízení je stanovena v pracovní dny od 6:00 do 16:00 hodin.
4. Přednostně jsou přijímány děti k celoměsíční docházce.
5. Zápis dětí do DS probíhá v průběhu celého roku. O přijetí dítěte rozhoduje vedoucí DS. Podmínkou přijetí je, že je alespoň jeden z rodičů zaměstnán, vykonává samostatně výdělečnou činnost, studuje nebo je veden na ÚP. Další podmínkou je, že je dítě řádně očkováno, případně rodič prokáže, že je dítě proti nákaze imunní, nebo že se nemůže očkování podrobit pro trvalou kontraindikaci.
6. **Děti by před nástupem do DS měly zvládat:**
  - při jídle sedět u stolu, držet lžičku a umět se najíst, umět pít z hrnečku či skleničky
  - spolupracovat při oblékání a svlékání, nazouvání a vyzouvání obuvi
  - používat toaletu, umět si umýt ruce mýdlem a utřít se do ručníku
  - rozumět jednoduchým pokynům a respektovat jeV případě nezvládnutí některých výše uvedených požadavků, je/není dítě přijato na základě individuálního zhodnocení.
7. O dítěti a jeho rodině jsou vedeny záznamy: jméno, příjmení, datum narození, rodné číslo, adresa trvalého bydliště, zdravotní pojišťovna, národnost a údaje o zdravotním stavu dítěte + informace o rodičích – jméno, příjmení, datum narození, adresa trvalého bydliště, adresa pro doručování, bankovní spojení, telefon, e-mail. Údaje jsou zpracovány dle zákona č. 110/2019 Sb., o ochraně osobních údajů.
8. Rodiče jsou při nástupu jejich dítěte do DS seznámeni s Provozním řádem a Plánem výchovy a péče, které jsou povinnou přílohou smlouvy.
9. Komunikace s rodiči probíhá denně osobně, kdy jsou oboustranně předávány informace o dítěti. O dění v DS jsou rodiče informováni v uzavřené skupině aplikace WhatsApp, dále formou nástěnky v šatně DS, třídních schůzek a konzultací. Třídní schůzka se koná 2x ročně, konzultace dle potřeby. Účast na třídních schůzkách i

konzultacích je vítána z důvodu zajištění oboustranné informovanosti a spokojenosti. Jakékoliv připomínky, náměty a nápady ze strany rodičů jsou vítány.

10. Osobní věci, které bude dítě potřebovat, tzv. povinná osobní výbava sestává z:

- oblečení a obuvi do třídy – triko, legíny, sukně, tepláky, plné přezůvky s bílou podrážkou
- oblečení a obuvi na ven, které mohou děti ušpinit. Toto oblečení je nutné přizpůsobovat aktuálnímu počasí – mikina, bunda, tepláky, nepromokavé oblečení, pláštěnka, pevná obuv, pokrývka hlavy
- náhradního oblečení – spodní prádlo, ponožky, punčocháče, triko, tepláky
- pyžama

11. Nepřítomnost dítěte rodiče omlouvají co nejdříve, nejlépe **do 9:00** hodin předchozího dne tak, aby byla odhlášena strava. První den nepřítomnosti si rodiče mohou stravu vyzvednout v době od **11:30 do 12:00** hodin.

### Podmínky ukončení smlouvy

#### Smlouva může být ukončena:

- a. Písemnou dohodou smluvních stran
- b. Písemnou dohodou smluvních stran při přechodu dítěte do druhé dětské skupiny poskytovatele, a to vždy k poslednímu dni ve smluveném měsíci, a to bez výpovědní lhůty.
- c. Výpovědí ze strany příjemce či poskytovatele, a to písemně bez udání důvodu. Výpovědní doba je 2 měsíce a začíná běžet od prvního dne následujícího kalendářního měsíce po měsíci, ve kterém byla písemná výpověď prokazatelně doručena 2. straně. Příjemce hradí školné i v případě, že dítě DS ve výpovědní době nenavštěvuje.
- d. Odstoupením od smlouvy, které je účinné okamžikem doručení příjemci. Poskytovatel má právo odstoupit od smlouvy:
  - v případě, že příjemce neuhradí platby uvedené v bodě V. smlouvy ve smluveném termínu,
  - v případě, že dítě nedochází do dětské skupiny nepřetržitě bez omluvy příjemce po dobu 2 týdnů,
  - v případě nedodržování podmínek stanovených v provozním řádu.