

VÝROČNÍ ZPRÁVA

Centra
pro rodinu
Sluníčko, z.ú.

2021



Obsah

- 03** — **Úvodní slovo ředitelky organizace**
- 04** — **O organizaci**
- 06** — **Rodinné centrum**
- 08** — **Montessori dětská skupina**
- 10** — **Poradna, Centrum náhradní rodinné péče**
- 12** — **Poradna, Centrum podpory rodin**
- 14** — **Rok 2021 v kostce**
- 16** — **Lidé tvořící organizaci**
- 17** — **Základní kontakty**
- 18** — **Podpořené projekty a jak nás můžete podpořit**
- 20** — **Zpráva o hospodaření**

Úvodní slovo

Jaký byl rok 2021?

Jednou z podivuhodných lidských schopností je schopnost přizpůsobit se. Pokud nová událost trvá dostatečně dlouho a nelze ji řešit běžnými způsoby tzv. „jak jsme zvyklí“, musíme najít nový způsob, jak reagovat. I v loňském roce jsme si už díky covidu zvykli na to, že vše může být jinak, že plány je třeba měnit. Při pohledu na to, jaké „změny“ celosvětově probíhají se mi chce ke covidovým změnám říct: „No a co?!“ Máme velké štěstí, že nic víc, než změna plánů, mnoho telefonů, kterými jsme měnily termíny dojednaných schůzek, izolování dětské skupiny od ostatního provozu, nakupování testů a roušek ... se vlastně nedělo. Všichni pracovníci a jejich rodiny jsou živí, zdraví a to je důležité!

Vážnější věci, které se děly, jsou ty, že mnohé rodiny měsíce stresu a izolace neprožily „bez ztráty kytičky“. Utrpěly jejich vztahy, komunikace, ochota a vůle si vzájemně naslouchat, problémy řešit. V porovnání s předchozími lety jsme se, žel, častěji setkali se sebepoškozováním dětí a násilím v rodinách.

Takže, kdybych měla zpívat píseň roku 2021, zpívala bych: Dělat změny....nevadí, měnit termíny dojednaných schůzeknevadí, nakupovat testy a respirátory nevadí vidět neutišující lidskou bolest, nehojící se zlomená srdce...to vadí!

Věříme, že v roce 2022 bude více prostoru se věnovat rozvoji a hodnocení kvality naší práce, vypracovávání standardů kvality dětské skupiny. Také doufáme, že rodiče budou přicházet trávit čas do naší herničky, která je určena rodičům s nejmenšími dětmi.

Mgr. Lenka Kalniková
Ředitelka organizace

**Život je samá změna...
Buď můžeme být autory změn, nebo
se změnám musíme přizpůsobit.
Už 2 roky se hodně přizpůsobujeme
a hledáme nové možnosti a řešení...**









O organizaci

Něco málo z historie...

Historie organizace, Centra pro rodinu Sluníčko, z.ú., sahá do roku 2003, kdy maminkám na mateřské dovolené chybělo v Karviné místo, kde by se mohly společně setkávat a trávit čas se svými malými dětmi.

Spolu s několika dobrovolníky se to rozhodli změnit, a po provizorním provozu jen některé dny v týdnu a několika stěhováních vzniklo rodinné centrum tak, jak jej znáte dnes.

Postupem času se k rodinnému centru přidaly další služby a vznikla tak organizace nabízející služby rodinám a dětem z Karviné a okolí prostřednictvím 4 středisek:

-  **Rodinné centrum**
-  **Sluníčková Montessori dětská skupina**
-  **Poradna pro rodiny s dětmi, Centrum náhradní rodinné péče**
-  **Poradna pro rodiny s dětmi, Centrum podpory rodin**

S rozšiřováním služeb se rozrostly také zaměstnanecké řady a prostory organizace, a to nejen o dva byty ve druhém patře domu, které slouží jako zázemí pro zaměstnance Poradny a jako konzultační prostory pro klienty, ale i o prostory v Třinci, kde organizace provozuje pobočku Poradny.

Poslání organizace

Posilování hodnot rodiny, rodinných a mezigeneračních vztahů.

Cílové skupiny

- Rodiny s malými dětmi
- Děti od 2 let do zahájení povinné školní docházky
- Pěstouni a poručníci, děti v náhradní rodinné péči a jejich rodiče
- Zájemci o náhradní rodinnou péči
- Rodiny v rozvodu/rozchodu či jiné náročné životní situaci
- Každé dítě, které nás požádá o pomoc
- Široká veřejnost





Rodinné centrum

POSLÁNÍ

Poskytnout pomoc rodinám v oblasti prevence soc. vyloučení rodičů s dětmi do 5 let, a také podpořit rodičovské kompetence prostřednictvím činností zaměřených na psychomotorický a kognitivní vývoj dětí v tomto věkovém období.

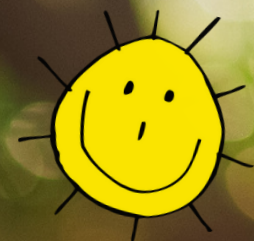
CÍLE

- Vytvářet pro rodiny s malými dětmi bezpečné prostředí k trávení času
- Pracovat podle nejnovějších poznatků z oblasti podpory zdravého psychomotorického vývoje dítěte
- Nabízet rodičům poradenství a programy na podporu rodič. kompetencí
- Pomáhat rodičům ve správném nasměrování na odborníky
- Navazovat spolupráci s dalšími organizacemi a odborníky

NABÍZÍME

- Hernu s bezpečnými hračkami, skluzavkou a bazénem s kuličkami
- Bezpečné místo pro děti do 5 let - na své dítě vidíte po celé herně
- Drobné občerstvení a výbornou kávu
- Zahradu s altánem, posezením, pískovištěm a přírodními prvky
- Dostatek času na hraní s ohledem na půldenní vstupné
- Vzdělávací kurzy pro rodiče s možností hlídání dětí
- Workshopy, akce pro širokou veřejnost
- Zapůjčení monitoru dechu
- Možnost pronájmu prostor pro rodinné oslavy a setkání

Rok 2021 v číslech



166 osob

navštívilo rodinné centrum v době
jeho otevření (září – prosinec 2021)



Výzva pro rok 2022

Pořádat pravidelné besedy a workshopy,
o které má veřejnost na základě
dotazníku zájem.



Montessori dětská skupina

POSLÁNÍ

Zajistit péči o děti od 2 let do zahájení povinné školní docházky a umožnit tak rodičům sladit jejich rodinný a pracovní život.

CÍLE

- Vytvářet optimální podmínky pro harmonický, individuální rozvoj osobnosti dítěte v souladu s jeho potřebami, možnostmi, zájmy a věkovými zvláštnostmi
- Prohlubovat spolupráci s rodinou, akceptovat výchovu rodičů, navazovat na ni a doplňovat ji
- Podporovat u dětí lásku a úctu k přírodě, všemu živému a ke svému okolí

NABÍZÍME

- Celodenní péči o děti již od 2 let
- Montessori pedagogiku razící heslo "pomoz mi, abych to dokázal sám"
- Individuální přístup - 1 chůva pečuje o 6 dětí
- Podporu samostatnosti dítěte
- Snadnější adaptaci za přítomnosti rodiče
- Respektující přístup k dítěti a jeho potřebám
- Vzdělávání podle rámcového vzdělávacího programu
- Návštěvy solné jeskyně, akce i výlety po okolí
- Rodinný přístup

Rok 2021 v číslech



35 dětí

navštěvovalo dětskou skupinu

5 výletů

podnikly chůvy s dětmi
v rámci Moravskoslezského
kraje



Výzva pro rok 2022

Naplnit kapacitu dětské skupiny.

Poradna pro rodiny s dětmi Centrum náhradní rodinné péče

POSLÁNÍ

Poskytnout poradenství, podporu a pomoc:

- Pěstounům i dětem tak, aby prostřednictvím stabilního a podnětného rodinného prostředí s fungujícími vztahy vyrostli z dětí spokojení dospělí.
- Zájemcům o NRP, aby se mohli zodpovědně rozhodnout stát se náhradními rodiči.

CÍLE

- Zájemci mají dostatek informací o náhradní rodinné péči a institucích do ní zapojených.
- Pěstouni rozumí potřebám přijatých dětí a naplňují je.
- Pěstouni znají svá práva, povinnosti vyplývající z dohody o výkonu pěstounské péče.
- Dítě se cítí být součástí náhradní rodiny.
- Dítě má informace o své biologické rodině a je-li to v jeho zájmu, rozvíjí se vztahy s jeho biologickou rodinou a blízkými osobami.

NABÍZÍME

- Podporu a pomoc klíčové pracovnice
- Různorodé formy a témata vzdělávání vyhovující potřebám a časovým možnostem pěstounů - dopolední, odpolední, sobotní, víkendové, individuální
- Zajištění/vyplacení příspěvku na krátkodobou či dlouhodobou (respitní) péči
- Pomoc se zajištěním kontaktu dítěte s rodinou, zpracováním životního příběhu
- Zajištění/zprostředkování odborné pomoci
- Doučování dětí v domácnosti/v naší organizaci/on-line
- Aktivity pro děti (pobyty, výlety, akce)

Rok 2021 v číslech



87 rodin a 135 dětí

jsme doprovázeli na jejich cestě
pěstounství

37 pěstounů

se účastnilo našich vzdělávacích
pobytů



Výzva pro rok 2022

Zaměřit se na systematickou
práci s identitou dětí
v pěstounských rodinách.



Poradna pro rodiny s dětmi Centrum podpory rodin

POSLÁNÍ

Poskytnout klientům poradenství, podporu a odbornou pomoc potřebnou k podpoře stabilního a podnětného rodinného prostředí s fungujícími vztahy.

CÍLE

- Všem klientům je dán prostor k pochopení a vytvoření náhledu na jejich nepříznivou situaci.
- Všichni klienti mají k dispozici v průběhu celé spolupráce informace o vhodných způsobech řešení jejich situace a o důsledcích neřešení situace.
- Klientům je poskytnuta podpora ke zvládnutí své situace za použití stávajících nebo navázání nových zdrojů.

NABÍZÍME

- Základní sociální poradenství
- Odborné sociální poradenství klientům:
 - s narušenými vztahy v rodině, potížemi v partnerských vztazích nebo vztazích s dětmi
 - řešícím problémy dětí, které souvisí s náročnou situací v rodině
 - s nedostatkem rodičovských kompetencí
- Zprostředkování navazujících služeb
- Terapeutická pomoc dospělým i dětem v náročné životní situaci
- Mediace pro společné hledání optimálního řešení
- Asistovaný kontakt/asistované předávání v situacích vážných sporů mezi rodiči

Rok 2021 v číslech

166 rodin

využilo našich služeb

310 klientů

jsme podpořili v jejich náročné situaci

23 klientů

využilo mediaci
pro řešení své situace

Výzva pro rok 2022

Navýšit kapacitu psychologické pomoci v Třinci a zajistit vzdělávání pracovníků pracujících s rodičovským konfliktem.

Rok 2021 v kostce



LEDEN

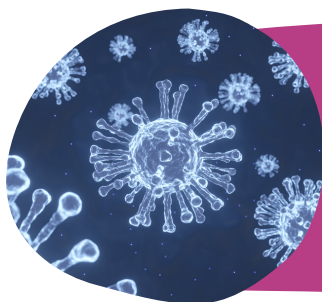
Jsmo plnoletí

15. 1. oslavila organizace už 18. narozeniny. Epidemie koronaviru nám bohužel nedovolila uspořádat oslavu se všemi příznivci Sluníčka, a tak jsme narozeniny oslavili aspoň v úzkém kruhu zaměstnanců organizace. Při sfoukávání svíček na dortu jsme si přáli, aby byl svět zase v pořádku a mohli jsme poskytovat služby klientům tak, jak jsme zvyklí, a aby se nám nadále dařilo rozšiřovat naše služby podle potřeb veřejnosti.

ÚNOR

Zvyšujeme kvalitu služeb rodinám v rozvodu

Za finanční podpory Nadace ČEZ jsme se v únoru pustili do realizace aktivit směřujících ke zkvalitnění služeb, které poskytujeme rodinám v rozvodu či rozchodu. Absolvovali jsme školení v Cochemské praxi, pravidelný mentoring a také dlouhodobý PR kurz, abychom o našich službách uměli dostatečně informovat veřejnost.



BŘEZEN

Vypořádáváme se s 2. vlnou epidemie koronaviru

V měsíci březnu opět do všech našich služeb zasáhl COVID-19, na který jsme museli reagovat. Dětská skupina komunikovala s dětmi a rodiči prostřednictvím FB stránek, Poradna realizovala schůzky on-line a vytvářela pracovní listy pro individuální vzdělávání pěstounů.

DUBEN

Park ožil stezkou pro děti

Dětská skupina si v dubnu připravila pro rodiny s dětmi stezku plnou úkolů s kuřátkem Emičkou, kterou nainstalovala v Parku B. Němcové. Rodiny si tak mohly zpestřit procházky plněním úkolů zaměřených na rozvoj dovedností dětí, za které si děti na konci vyzvedly malou odměnu.



KVĚTEN

Aktualizujeme pracovní postupy

V rámci služeb Poradny, které nabízíme, se setkáváme stále s novými a novými situacemi, které klienti řeší a ve kterých potřebují naši pomoc a podporu. Pozvali jsme si proto externí konzultantku, se kterou jsme pravidelně hodnotili jednotlivé pracovní postupy a aktualizovali je tak, aby co nejvíce odpovídaly potřebám klientů.

ČERVEN

Pěstouni se vzdělávali v Malenovicích

Červen patřil prvnímu vzdělávacímu pobytu pěstounských rodin, které naše organizace doprovází na jejich životní cestě. Zatímco se pěstouni vzdělávali, děti si užívaly pro ně připravený program.



Rok 2021 v kostce

ČERVENEC

Traumatizovaným dětem pomáhá terapie hrou

Díky finanční podpoře NF RESIDOMO vzniklo v naší organizaci speciální místo, kam mohou jen děti. Terapeutická herna je určena dětem od 3 do 10 let, které zažily nebo zažívají náročné situace. V rámci terapie hrou, kterou jim můžeme díky podpoře Nadace OKD nabízet, se mohou děti prostřednictvím hry odreagovat, komunikovat a zažívat různé emoce.



SRPEN

Vytváříme strategii organizace

Za finanční podpory Nadace Hyundai jsme se pustili do vytváření strategického plánu. V srpnu probíhalo dotazníkové šetření mezi všemi zaměstnanci zaměřené na hodnocení služeb organizace a práci v organizaci. Výsledky průzkumu se staly podkladem pro vytvoření strategického plánu organizace.

ZÁŘÍ

Rodinné centrum se otevírá rodičům s malými dětmi

7. září se po rekonstrukci prostor a nuceném koronavirovém uzavření znovu otevřely brány rodinného centra. A bylo to slavnostní otevření se vším všudy, nechyběly balonky, úkoly, soutěž ani dětské písničky.



ŘÍJEN

Pomáháme dětem unést jejich batůžek vzpomínek

V měsíci říjnu jsme se vydali do Brna na školení v metodě My Backpack, která dětem pomáhá mluvit o těžkých tématech, jakými jsou např. okolnosti a důvody jejich odchodu z původní rodiny do rodiny náhradní. Metoda využívá maňásky, batůžek, emoční karty a počítačový program k tvorbě vlastní knížky dítěte.

LISTOPAD

Vítáme Martina na bílém koni

Listopad patřil už tradiční akci organizace "Lampionový průvod s Martinem na bílém koni". Na náměstí se sešly desítky rodin s dětmi, aby si společně zazpívaly, vyslechly příběh o Martinovi a jeho dobrosrdečnosti a laskavosti a posvítily lampionky na cestě Martinovi až do areálu Lodiček, kde pro ně byla připravena hudba a opékání párků na ohni.



PROSINEC

Na další 3 roky máme jasno

Na konci roku se nám podařilo dokončit vytváření strategického plánu organizace na období let 2022 - 2024. A jedno je jasné, čeká nás spousta práce, ale také radosti z dobře odvedené práce, zkvalitňování našich služeb a snad i spokojenosti klientů. Držte nám palce 😊





Lidé tvořící organizaci



SPRÁVNÍ RADA

Mgr. Jana Rodáková, předsedkyně správní rady
Doc. PhDr. Radka Bužgová, Ph.D., členka správní rady
Ing. Lukáš Kalník, člen správní rady



VEDENÍ ORGANIZACE

Mgr. Lenka Kalníková, ředitelka organizace
Mgr. Petra Hamplová, zástupkyně ředitelky organizace



MONTESSORI DĚTSKÁ SKUPINA A RODINNÉ CENTRUM

Mgr. Pavla Buknová,
koordinátorka DS a RC

Monika Toráčová
Eva Václavíková
Karin Kučmová

PORADNA CENTRUM NRP

Mgr. Petra Hamplová, vedoucí
Centra NRP

Mgr. Jana Grabicová
Jiřina Horká, DiS.
Bc. Renáta Kazíková Szabóová, DiS.
Bc. Marie Reclíková

PORADNA CENTRUM PODPORY RODIN

Mgr. Lenka Kalníková, vedoucí
Centra podpory rodin

Mgr. Jana Babuljáková
Mgr. Simona Rykalová
Mgr. Ing. Lukáš Szlaur
Bc. Marcela Uherková, DiS.



ZAMĚSTNANCI NA RODIČOVSKÉ DOVOLENÉ

Ing. Lenka Bučková
Bc. Hana Foltynová
Mgr. Michaela Pindórová

Seznam zahrnuje zaměstnance na HPP a je platný k 1.1.2022.



Základní kontakty

Název organizace: Centrum pro rodinu Sluníčko, z.ú.

Spisová značka: U 351 vedená u Krajského soudu v Ostravě

Datum vzniku: 17.5.2002

IČO: 265 91 537

Sídlo: Prostřední Bludovice 684, 739 37 Horní Bludovice

Kde nás najdete:

- adresa provozovny v Karviné: Jurkovičova 1547, 735 06 Karviná – Nové Město
- adresa provozovny v Třinci (Poradna): Máchova 643, 739 61 Třinec – Lyžbice

E-mail: slunicko@centrum-slunicko.cz

Webové stránky: www.centrum-slunicko.cz

Statutární zástupce: Mgr. Lenka Kalníková

Bankovní spojení: 179145479/0300, Poštovní spořitelna

Datová schránka: s8u37zc



Střediska

RODINNÉ CENTRUM SLUNÍČKO

 herna@centrum-slunicko.cz

 centrum.centrum-slunicko.cz

 CentrumSlunicko

PORADNA – CENTRUM NRP

 pestouni@centrum-slunicko.cz

 nrp.centrum-slunicko.cz

 PoradnaSlunickoNRP

MONTESORI DĚTSKÁ SKUPINA

 monteskolka@centrum-slunicko.cz

 monteskolka.centrum-slunicko.cz

 SlunickovaMonteSkolka

PORADNA – CENTRUM PODPORY RODIN

 lenka.kalnikova@centrum-slunicko.cz

 poradna.centrum-slunicko.cz

 PoradnaSlunicko

Podpořené projekty

Donátor	Název projektu	Výše podpory	Využití podpory
Město Jablunkov	Provoz poradny pro rodiny s dětmi v rozvodovém řízení	10 000 Kč	Zajištění odborného sociálního poradenství rodinám s dětmi z Jablunkova a okolí
Moravskoslezský kraj	Poradna pro rodiny s dětmi Sluníčko v Třinci	441 000 Kč	Naplňování cílů registrované sociální služby Poradny odborné sociální poradenství
Moravskoslezský kraj	Poradna pro rodiny s dětmi Sluníčko v Karviné	746 000 Kč	Naplňování cílů registrované sociální služby Poradny odborné sociální poradenství
Moravskoslezský kraj	Asistované kontakty v Karviné a Třinci 2021	200 000 Kč	Poskytování služby asistovaný kontakt/předávání
Moravskoslezský kraj	Podpora rodinám s dospívajícím dítětem - Třinec 2021	79 100 Kč	Zajištění psychologické, terapeutické a etopedické péče pro rodiny s dětmi v náročných životních situacích
MPSV	Návazné služby pro zajištění komplexní práce s rodinami v Karviné 2021	264 386 Kč	Komplexní a stabilní podpora zaměřená na zprostředkování odborných služeb v Karviné
MPSV	Návazné služby pro zajištění komplexní práce s rodinami v Třinci 2021	220 058 Kč	Komplexní a stabilní podpora zaměřená na zprostředkování odborných služeb v Třinci
Nadace ČEZ	Zvýšení kvality pomoci rodinám v rozvodu	80 000 Kč	Zvýšení kvality nově registr. sociální služby - nastavení metodiky práce, vzdělávání a mentoring zaměstnanců
Nadace OKD	Rozvodem to nekončí III. 2021	120 000 Kč	Komplexní pomoc rodinám v rozvodu či rozchodu
Nadace OSF	Profesionalizace CPR Sluníčko	102 000 Kč	Vyhodnocení současného stavu a nasměrování strategie, která pomůže organizaci stabilizovat
Nadace Terezy Maxové dětem	Doučování dětí z pěstounských rodin	30 000 Kč	Poskytnutí služby doučování dětem vyrůstajícím v pěstounské péči

Podpořené projekty

Donátor	Název projektu	Výše podpory	Využití podpory
Nadace Terezy Maxové dětem	Děti v hlavní roli 3	230 000 Kč	Komplexní podpora ohrožených rodin, včetně terapeutické práce
Statutární město Karviná	Poradna pro rodiny s dětmi Sluníčko v Karviné 2021	320 000 Kč	Zajištění stabilního poskytování služeb odborného sociálního poradenství pro rodiny s dětmi
Statutární město Karviná	Děti ve Sluníčku 2021	40 000 Kč	Pomoc rodinám prostřednictvím návazných služeb
Statutární město Třinec	Poradna pro rodiny s dětmi Sluníčko v Třinci - návazné aktivity 2021	120 000 Kč	Realizace návazných služeb - mediace, terapie, asistovaný kontakt/předávání, etopedická péče
Statutární město Třinec	Poradna pro rodiny s dětmi Sluníčko	240 000 Kč	Naplňování cílů registrované sociální služby Poradny odborné sociální poradenství v Třinci

Jak nás můžete podpořit

FINANČNĚ



Jednorázově nebo pravidelně můžete přispívat na náš bankovní účet 179145479/0300. Zašlete-li nám kontaktní údaje, budeme vás informovat o tom, jak jsme s darem naložili. Rádi vám vystavíme potvrzení o přijatém daru pro daňové účely.

MATERIÁLNĚ



Můžete darovat cokoli, co nám pomůže v poskytování našich služeb. Stále potřebujeme kancelářské potřeby včetně tonerů, logické a prožitkové deskové hry nebo karty, literaturu o výchově dětí, drobné občerstvení pro pořádání akcí, nádrž benzínu (jezdíme za klienty domů).

SVÝM NÁKUPEM



Podpořit nás můžete svým nákupem na internetu, aniž byste zaplatili cokoli navíc! Přidejte si givtího pomocníka do prohlížeče ve vašem počítači, nastavte si přispívání na Centrum pro rodinu Sluníčko, z.ú. a váš nákup udělá radost nejen vám, ale i nám.



VLASTNÍ AKTIVITOU

Můžete nám pomoci také přiložením ruky k dílu, např. grafickou prací, pomocí při pořádání akcí či péčí o zahradu.

Zpráva o hospodaření

Rozvaha (v tis. Kč)		
Stav k	1.1.2021	31.12.2021
AKTIVA		
A. Dlouhodobý majetek celkem	49	30
II. Dlouhodobý hmotný majetek celkem	378	378
IV. Oprávky k dlouhodobému hmotnému majetku	-329	-349
B. Krátkodobý majetek celkem	6 064	4 047
I. Zásoby celkem	12	14
II. Pohledávky celkem	3 077	191
III. Krátkodobý finanční majetek	2 945	3 842
IV. Jiná aktiva celkem	30	0
ÚHRN AKTIV	6 113	4 077

PASIVA		
A. Vlastní zdroje celkem	1 578	1 777
I. Jmění celkem	133	133
II. Výsledek hospodaření celkem	1 446	1 644
B. Cizí zdroje celkem	4 535	2 300
II. Dlouhodobé závazky celkem	3	4
III. Krátkodobé závazky celkem	16	69
IV. Jiná pasiva celkem	4 516	2 227
ÚHRN PASIV	6 113	4 077

Zpráva o hospodaření

Výkaz zisku a ztráty

k 31.12.2021 (v tis. Kč)

NÁKLADY	Hlavní činnost	Vedlejší činnost	Celkem
I. Spotřebované nákupy a služby celkem	2 919	11	2 930
II. Změny stavu zásob vlastní činnosti	0	0	0
III. Osobní náklady celkem	6 103	0	6 103
IV. Daně a poplatky	4	0	4
V. Ostatní náklady	40	0	40
VI. Odpisy celkem	19	0	19
VII. Poskytnuté příspěvky celkem	8	0	8
VIII. Daň z příjmu	0	0	0
Náklady celkem	9 093	11	9 104

VÝNOSY

I. Provozní dotace	4 909	0	4 909
II. Přijaté příspěvky celkem	3 938	0	3 938
III. Tržby za vlastní výkony a za zboží	373	8	381
IV. Ostatní výnosy	74	0	74
V. Tržby z prodeje majetku	0	0	0
Výnosy celkem	9 294	8	9 302
C. Výsledek hospodaření před zdaněním	201	-3	198
D. Výsledek hospodaření po zdanění	201	-3	198



Moravskoslezský kraj



NADACE
TEREZY MAXOVÉ
DĚTEM



Třinec i ty



Nadační Fond
Hyundai



Jablunkov



NADACE ČEZ

Děkujeme
donátorům
za jejich
podporu



Evropská unie
Evropský sociální fond
Operační program Zaměstnanost